




ABRIMOS FUTUROS

Planificación estratégica
2020-2025

Índice

Presentación	5
Contexto	8
Misión	10
Estilo institucional	11
Visión	13
Objetivos estratégicos y Líneas de acción	14
Modelo de Intervención por causas	18
Indicadores generales	27
Aportes del plan estratégico de Alboan a la agenda 2030 - ODS	29



Compartan su esperanza allá donde se encuentren, para alentar, consolar, confortar y reanimar.

Por favor, abran futuro, o para usar la expresión de un literato actual, frecuenten el futuro. Abran futuro, susciten posibilidades, generen alternativas, ayuden a pensar y actuar de un modo diverso.

Fratelli Tutti – Papa Francisco

PRESENTACIÓN

Cada nuevo plan estratégico es una oportunidad de recrear y proyectar nuestra misión de forma única y actualizada al momento que nos toca vivir como organización y, especialmente, como sociedad. Este ejercicio es cada vez más difícil tanto por la multiplicidad de actores de nuestro ecosistema como por el dinamismo y el impacto de los procesos sociales y económicos que inciden en nuestra realidad. No obstante, vivimos una época de enormes posibilidades donde el empoderamiento de los actores sociales y los nuevos marcos de entendimiento, aunque minoritarios, favorecen en gran medida la coordinación y alianzas para el cambio social. Por ello hemos trabajado con empeño para orientar nuestros esfuerzos de los próximos seis años de manera que, fieles a nuestra misión, hagamos la mayor sinergia posible con el resto de instituciones aliadas y multipliquemos el impacto y la calidad de nuestra labor.

Así, si algo caracteriza a este Plan Estratégico de Alboan 2020-2025 es su dimensión de alianzas, especialmente con Entreculturas, la otra ONG Jesuita en la provincia de España. Los equipos de las dos instituciones hemos identificado cinco causas justas sobre las que deseamos generar impacto significativo. Las causas justas son vectores de nuestro trabajo en los que vamos a poner todos nuestros esfuerzos en favor de la justicia y la transformación social. Por ello, juntas, Alboan y Entreculturas desplegamos un marco estratégico común que se encarna en estas cinco causas: 1. La garantía del derecho universal a una educación de calidad 2. La defensa de la vida digna de las personas migrantes y refugiadas 3. La promoción de una justicia socioambiental 4. El fortalecimiento de la participación y de la ciudadanía global 5. La promoción de la equidad de género.

Estas causas vertebran y alinean este plan, que lanzamos en un momento clave de articulación de la Compañía Jesús no solo en nuestro país sino en el mundo entero. Ha sido en este último año cuando los jesuitas hemos hecho públicas nuestras Preferencias Apostólicas Universales, cuatro polos misionales en torno a los cuales se invita al alineamiento apostólico de todas nuestras obras a nivel mundial. Ellas nos llaman a dirigirnos hacia las fronteras, a las periferias humanas y los márgenes de la sociedad. Nos invitan a acompañar a jóvenes, a cuidar la casa común y nos piden conversiones profundas en nuestra dimensión de fe y espiritualidad. Este entorno favorece enormemente la creación de alianzas para la misión, nos interpela personal e institucionalmente y nos empuja a trabajar de forma decidida en la promoción de la justicia social y el cambio de las estructuras.

Siguiendo en este énfasis, en este plan Alboan está queriendo también alinearse con la Agenda de los Objetivos de Desarrollo Sostenible que nos propone la hoja de ruta para la construcción de un Mundo justo y sostenible. De esta forma, será más fácil

la sincronización de nuestra agenda con el resto de actores de nuestra sociedad civil, gobiernos, empresas ciudadanas y agencias multilaterales.

Así, tenemos ante nosotros un plan ambicioso y a la vez posible, en el que Alboan se reconoce, más que nunca, como parte de un engranaje local, nacional e internacional en el que podemos tener cada vez mayor impacto si sabemos reconocer nuestro aporte y poner en juego nuestra capacidad de ser puente, crear alianzas, y vincular personas e instituciones a procesos dinámicos de transformación social.

Este plan es fruto de un gran trabajo de equipo. A todos y todas las compañeras de Alboan, muchísimas gracias por vuestra inversión en tiempo, energía y visión para hacer de este plan un marco realmente esperanzador de lo que podemos llegar a aportar al mundo en estos próximos años. Ahora es el tiempo de hacerlo realidad.

Dani Villanueva, SJ
Vicepresidente Ejecutivo Patronato Alboan

Lo más difícil
es tomar la
decisión de hacer
algo, el resto es
sencillamente
perseverar.

Amelia Earhart

CONTEXTO

Nuestro mundo hoy

Nuestro mundo experimenta hoy una profunda y acelerada transformación.

Nunca antes la humanidad había alcanzado los actuales niveles de prosperidad y bienestar. Ha aumentado la esperanza de vida, ha crecido nuestra cobertura sanitaria y se ha expandido la educación. Contamos con numerosos recursos materiales para hacer frente a las adversidades y disponemos de suficientes alimentos para todas las personas del planeta, con independencia de los vaivenes del clima y las catástrofes naturales.

Sin embargo, nuestro mundo está atravesado por graves heridas generadas por estructuras injustas, sociales, económicas y de género. Persisten la pobreza extrema y el hambre en proporciones masivas. La desigualdad entre los países es muy elevada y crece de modo continuado dentro de ellos. La crisis medioambiental precisa medidas urgentes que pongan freno a las dinámicas de destrucción que el sistema económico imperante ha desencadenado. Inclusión y sostenibilidad son los grandes desafíos de nuestro tiempo y están entrelazados.

Estas graves heridas generan sufrimiento en millones de personas y comunidades. Muchas de ellas experimentan la constante vulneración de sus derechos humanos y viven en situaciones de marginación por falta de acceso a los servicios básicos más elementales. Perviven las desigualdades de género que relegan social y culturalmente a las mujeres, impidiéndoles ejercer plenamente sus derechos y desplegar sus capacidades. Los grandes movimientos

de personas que huyen de la violencia, la pobreza o el deterioro medioambiental se multiplican. Los problemas de la humanidad se acumulan y parecen estar fuera de nuestro control.

Las raíces de estos problemas son humanas. Se deben a un modo de producción, de consumo y de gestión de los bienes comunes que favorece a unos pocos sectores, mientras penaliza a otros. La injusticia, el afán de poder y el dominio del capital sobre la vida digna, que prevalecen en las relaciones, provocan exclusión y sufrimiento innecesarios. Estos problemas están hoy agudizados por una profunda crisis de la democracia, que se muestra en forma de populismos, impunidad y corrupción.

Conmueve saber que estos problemas tienen solución. Es urgente poner el cuidado de la vida en el centro, mejorar la situación de millones de personas en las fronteras de exclusión del Sur global y trabajar por una redistribución del poder: otra gobernanza nacional e internacional, otra economía y nuevas relaciones entre las personas.



Podemos hacer algo: Ciudadanía global

Este contexto necesita de una ciudadanía global que defienda las grandes causas de la humanidad. Personas capaces de sostener la esperanza en otro mundo posible y comprometidas en su construcción. Mujeres y hombres impulsados por un espíritu de ciudadanía global que les permita tomar conciencia de su pertenencia a una única humanidad diversa y plural, unida por lazos de solidaridad. Una ciudadanía que considera suyos los sufrimientos y esperanzas que perviven en esta humanidad. Nada de lo que suceda en ella le es ajeno.

Se necesita también una ciudadanía con espíritu, es decir, animada por el deseo de proteger los derechos de las víctimas de la exclusión del bienestar y de la participación democrática. Una ciudadanía que denuncie las estructuras que generan exclusión e injusticia.

Creativa en su capacidad de desarrollar nuevos modos de vida, relaciones económicas y formas de participación que promuevan el bien común, la inclusión de las comunidades vulneradas y el cuidado de nuestra casa común.

Esta ciudadanía está hoy en pleno proceso de construcción en el mundo. Alboan, como parte de la sociedad civil organizada y presente en las fronteras de la exclusión, se suma a este proceso para generar un mundo donde la dignidad humana sea respetada: un mundo más humano, justo, equitativo y sostenible.



MISIÓN

La misión de Alboan

SOMOS LA ONG JESUITA DE COOPERACIÓN INTERNACIONAL EN EUSKADI Y NAVARRA. TRABAJAMOS POR LA CONSTRUCCIÓN DE UNA **CIUDADANÍA GLOBAL** QUE PROMUEVA LA JUSTICIA SOCIOAMBIENTAL Y LA EQUIDAD DE GÉNERO. JUNTO A OTRAS PERSONAS Y ORGANIZACIONES ASPIRAMOS A **TRANSFORMAR** LAS ESTRUCTURAS GENERADORAS DE EXCLUSIÓN A NIVEL LOCAL Y GLOBAL Y A PROMOVER NUEVAS RELACIONES SOCIALES Y ECONÓMICAS.

Desplegamos nuestra misión en alianza y formamos parte de diversas redes y plataformas, especialmente, de aquellas vinculadas a la Compañía de Jesús a nivel local e internacional.

¿Qué hacemos?

Junto a Entreculturas, la otra ONG jesuita de cooperación internacional presente en España, hemos desplegado un marco estratégico común enfocado en cinco causas:



GARANTÍA DEL
DERECHO UNIVERSAL
A UNA EDUCACIÓN
DE CALIDAD



DEFENSA DE LA
VIDA DIGNA DE
LAS PERSONAS
MIGRANTES Y
REFUGIADAS



PROMOCIÓN DE
UNA JUSTICIA
SOCIO-AMBIENTAL



FORTALECIMIENTO
DE LA PARTICIPACIÓN
Y LA CIUDADANÍA
GLOBAL



PROMOCIÓN
DE LA EQUIDAD
DE GÉNERO

¿Por qué lo hacemos?

Nuestra identidad está inspirada en el modo de proceder de Jesús de Nazaret y su Evangelio, fundamentada en los derechos humanos y arraigada en la misión jesuita que promueve la fe y la justicia. Por ello, aspiramos a tener una respuesta valiente, comprometida y coherente, que tenga en su centro la dignificación y reconciliación de las personas y la naturaleza.

ESTILO INSTITUCIONAL

Para hacer realidad esta Misión, cultivamos especialmente los siguientes rasgos:

- a. **Las personas excluidas y vulneradas que habitan las fronteras ocupan el centro de nuestra acción** y estamos cerca de ellas afectiva y efectivamente. Ellas dan sentido y aliento a lo que hacemos y sus causas constituyen un criterio central en nuestras decisiones. La cercanía a las personas excluidas nos fortalece y confirma en la misión.
- b. **Nuestro modo de actuar se caracteriza por el acompañamiento mutuo**, tanto con las personas de nuestro equipo, como con las organizaciones aliadas con las que trabajamos. Entendemos este acompañamiento como un camino compartido de escucha, diálogo y apoyo permanente, en el que ambas partes nos enriquecemos e interpelamos en lo que somos y en lo que hacemos.
- c. **Damos cauce a la espiritualidad y a las dimensiones de sentido** que nos animan, pues somos conscientes de que en ellas surgen las convicciones y la motivación para colaborar en la construcción de una cultura de la solidaridad y la justicia. Nos constituimos como espacios abiertos para personas de diversas espiritualidades y culturas. Desde la tradición de la Compañía de Jesús utilizamos el **discernimiento en común para la toma de decisiones**, siguiendo los criterios de “mayor necesidad”, “mayor fruto”, y bien “más universal”.
- d. **Trabajamos activamente por sostener la esperanza**, tanto en la denuncia profética, como en la búsqueda de alternativas creativas e innovadoras. Queremos vivir con alegría, celebrando y agradeciendo tanto bien recibido a nivel personal e institucional. Nos comprometemos a impulsar una **comunicación transformadora** que trasciende lo instrumental y aspira a configurar nuevas realidades y abrir horizontes.
- e. **Buscamos la máxima calidad y profesionalidad** en nuestro trabajo a través de la evaluación crítica, la formación, el aprendizaje continuo, la reflexión y el análisis profundo. Desarrollamos una cultura de la transparencia que, más allá de las obligaciones legales de rendición de cuentas, abarca la comunicación de las políticas, la estrategia, las actividades, los resultados y las evaluaciones que se derivan del quehacer de la entidad.
- f. Para llevar adelante esta misión, **nos soñamos como una Comunidad de Solidaridad que busca la coherencia interna** entre lo que hace y lo que es, cultiva la espiritualidad, la solidaridad y la confianza con un estilo de vida sencillo y en armonía con su entorno. Comunidad diversa y acogedora, que invita a la participación y al voluntariado en la construcción de sociedades democráticas y solidarias. Comprometida con las personas y comunidades que viven en las fronteras de la exclusión.



Cada criatura, al nacer, nos trae el mensaje de que Dios todavía no pierde la esperanza en la humanidad.

Rabindranath Tagore

VISIÓN

¿Dónde queremos estar en 6 años?

Para responder a los desafíos que el contexto nos plantea y seguir realizando aportes significativos al trabajo por la construcción de ciudadanía y la transformación social. En los próximos años nos comprometemos a trabajar para lograr una Alboan:

- 1. TRANSFORMADORA**, porque ofrece alternativas viables y concretas que promueven nuevas relaciones de género, una cultura de la hospitalidad, actividades para la generación de ingresos y hábitos de consumo responsables y sostenibles.
- 2. QUE VISIBILIZA Y DENUNCIA** los vínculos existentes entre las vulneraciones de DDHH, los desplazamientos forzosos, la degradación ambiental y nuestros estilos de vida, ofreciendo respuestas integrales desde la dimensión local a la global.
- 3. EN RED**, como miembro activo de las plataformas en las que participa, ofreciendo su experiencia como elemento catalizador de procesos nacientes y aportando sus capacidades como parte de redes más amplias.
- 4. INNOVADORA**, tanto en las metodologías educativas que ofrece para la construcción de una ciudadanía global que promueva la hospitalidad y la equidad, como en la implementación de iniciativas multiactor que impliquen a nuevos agentes sociales y económicos en la promoción del desarrollo de las comunidades excluidas.
- 5. RECONOCIDA** por su transparencia y por la calidad de su trabajo en los procesos de las causas justas que promueve.
- 6. SOSTENIBLE** para la misión, con un equipo motivado y comprometido que despliega modos de hacer basados en el acompañamiento y con una financiación diversificada respaldada por una base social renovada y activa.

OBJETIVOS ESTRATÉGICOS Y LÍNEAS DE ACCIÓN

El plan 2020-2025 se estructura alrededor de ocho objetivos estratégicos. Los cinco primeros nos ayudan a concretar las causas justas que queremos defender y los tres restantes nos ayudan a transversalizar los recursos necesarios que hacen posible su viabilidad.

A continuación, detallamos cada uno de los objetivos estratégicos, así como las estrategias asociadas que los concretan y desarrollan.

OBJETIVO 1. Contribuir a garantizar el acceso al derecho a la educación y el aprendizaje de todas las personas a lo largo de la vida.

Garantizar el derecho a la educación desde la primera infancia e impulsar la satisfacción de necesidades de aprendizaje a lo largo de toda la vida desde un enfoque de calidad, inclusión y equidad, promoviendo una educación transformadora y para la ciudadanía global desde un enfoque de coeducación.

Líneas de acción

- 1.1. Promover un modelo de educación transformadora por el cambio social.
- 1.2. Educación inclusiva.
- 1.3. Calidad e innovación educativa.
- 1.4. Educación en las fronteras.
- 1.5. Incidencia social y política sobre el derecho a la educación.

OBJETIVO 2. Defender la vida digna y el cumplimiento de los derechos de las personas en contextos de movilidad forzada.

Promover el acompañamiento y defensa de las personas migrantes forzadas y refugiadas en las fases de origen, tránsito, destino y retorno. Contribuir a erradicar las causas que provocan estos procesos de movilidad forzada. Crear una cultura de hospitalidad y reconciliación que facilite procesos adecuados de acogida en nuestras propias sociedades

Líneas de acción

- 2.1. Acompañamiento a personas en contextos de desplazamiento forzado desde un enfoque de vinculación entre el trabajo humanitario y el desarrollo.
- 2.2. Promover una cultura de hospitalidad.
- 2.3. Analizar las situaciones/causas de vulnerabilidad en las diferentes etapas del ciclo migratorio.
- 2.4. Incidir para cambiar políticas y estructuras que generan movilidad forzada.
- 2.5. Articulación con JRS, SJM y otros actores vinculados a la causa.

OBJETIVO 3. Promover una Justicia Socioambiental que nos permita avanzar hacia unas relaciones económicas y sociales que sean justas, equitativas y sostenibles.

La justicia socioambiental es aquella que está orientada a: Empoderar a las personas y las comunidades más desfavorecidas del planeta en la defensa de sus derechos; cultivar un estilo de vida humana que nos oriente al bien común y a la solidaridad; cuidar de los bienes de la naturaleza; trabajar por un desarrollo justo que incorpore una renovada solidaridad intergeneracional.

Líneas de acción

- 3.1. Promover e incidir en la gobernanza de los bienes de la naturaleza, atendiendo especialmente a las poblaciones vulnerables que sufren los efectos de la apropiación y expoliación de dichos bienes.
- 3.2. Promover el apoyo y la difusión de las iniciativas económicas alternativas a través de la generación de conocimiento, acompañando y apoyando las iniciativas de nuestras organizaciones aliadas y siendo puente para generar nuevos esquemas de colaboración.
- 3.3. La promoción de estilos de vida (personales e institucionales) más sostenibles, solidarios y comprometidos por la defensa de la vida.
- 3.4. Contribuir y acompañar el cambio de prácticas empresariales hacia la transformación social.

OBJETIVO 4. Fomentar la construcción de ciudadanía global y la participación democrática para el bien común.

Contribuir al desarrollo de una ciudadanía global organizada para la acción sociopolítica, impulsando procesos de transformación social a través de: El empoderamiento de los colectivos que quedan excluidos de los espacios de ciudadanía; la construcción de una cultura democrática para el bien común; el voluntariado como cauce de participación y de transformación; la articulación de la ciudadanía en redes; la formación de personas conscientes, críticas y comprometidas; la promoción de una espiritualidad que posibilite el crecimiento personal y la búsqueda de sentido. Todo ello con un énfasis especial en jóvenes y desde un enfoque de género.

Líneas de acción

- 4.1. Generar condiciones para la ciudadanía global y la participación democrática equitativa, sostenible inclusiva e intercultural.
- 4.2. Articulación de la Ciudadanía Global en Redes.
- 4.3. Promoción del voluntariado internacional y local.
- 4.4. Promoción de ciudadanía y participación en contextos de exclusión.
- 4.5. Promover una comunicación para la promoción de marcos de comprensión global como opción pedagógica y política al servicio de la justicia que visibiliza la voz de las poblaciones vulnerables y ofrecer una visión esperanzada del mundo.

OBJETIVO 5. Construir relaciones equitativas entre mujeres y hombres y contribuir a la reducción de la violencia de género.

Promover un discurso de igualdad de género basado en un enfoque de derechos y cuidados y como fundamento de transformación hacia una sociedad justa, igualitaria y reconciliada. El trabajo en esta causa se abordará desde dos dimensiones:

Justicia: la situación de subordinación que viven las mujeres en todo el planeta es ante todo injusta, indigna y contraria a los Derechos Humanos.

Cambio cultural: necesitamos construir una cultura de la justicia y la equidad que integre algunos valores vinculados a lo femenino junto con otros, ahora dominantes, vinculados a lo masculino.

Líneas de acción

- 5.1. Visibilizar, sensibilizar e incidir sobre las desigualdades de género global y localmente.
- 5.2. Impulsar en el ámbito educativo propuestas de coeducación que promueven un trabajo como puente de experiencias.
- 5.3. Prevención de la violencia contra mujeres y niñas.
- 5.4. Empoderamiento de mujeres y jóvenes.
- 5.5. Impulsar procesos de transformación personal e institucional, así como la dimensión transversal de este objetivo estratégico.

OBJETIVO 6. Articulación y trabajo en red entorno a la Misión de la Compañía de Jesús.

Contribuir con la misión de la Compañía de Jesús:

- En ámbitos globales (Preferencias Apostólicas Universales y redes internacionales).
- En la dimensión de Provincia de España (Proyecto de Provincia, desarrollo del Sector Social, contribuyendo a la Intersectorialidad, fomentando el dinamismo territorial).
- Profundizar el proceso de Integración entre Alboan y Entreculturas.

Líneas de acción

- 6.1. Fomentar nuestra presencia y aportación a los proyectos y estructuras para la misión global de la Compañía de Jesús, especialmente FyA, JRS y Centros Sociales.
- 6.2. Participar de modo activo y comprometido en las Plataformas Apostólicas.
- 6.3. Contribuir al Proyecto Apostólico de Provincia desde la especificidad del Sector Social y fomentar el trabajo Intersectorial.
- 6.4. Promover el desarrollo organizacional de la integración (políticas, procedimientos, grupos de trabajo comunes...) y fomentar una cultura de colaboración y el trabajo en red.

OBJETIVO 7. Comunidades de solidaridad cohesionadas nutridas por una identidad común.

Desarrollar equipos como comunidades de solidaridad competentes, coherentes comprometidas y cohesionadas. Desarrollarnos como lugar de transformación, encuentro y cuidado, donde se profundiza la identidad, misión y espiritualidad de la institución y las personas.

Líneas de acción

- 7.1. Hacer de nuestras instituciones lugar de encuentro y acogida, profundizando en una identidad común inspirada en la espiritualidad ignaciana.
- 7.2. Promover el desarrollo de competencias y capacidades del equipo para un buen despliegue de la Misión y cuidado de las personas.
- 7.3. Promover y cuidar la coherencia institucional con las causas.
- 7.4. Promover una cultura que asegure la protección de menores y vulnerables y en general la dignidad de las personas en nuestros entornos de trabajo contando con políticas y protocolos para protección y contra el acoso.

OBJETIVO 8. Sostenibilidad Institucional al servicio de la Misión.

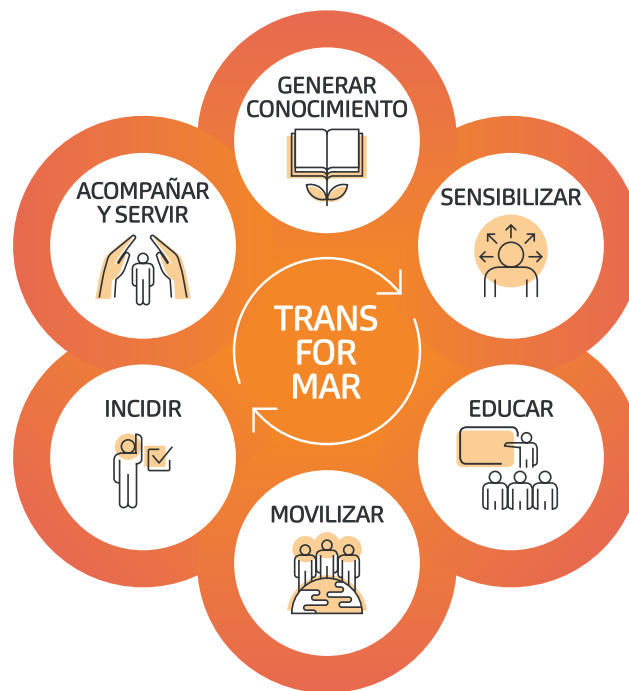
Fortalecer la sostenibilidad financiera e institucional para el desarrollo de la misión, con una visión integral y coherente que fomente la transparencia, la innovación y la cultura evaluativa.

Líneas de acción

- 8.1. Impulsar planes institucionales que garanticen la diversificación de alianzas y la sostenibilidad institucional.
- 8.2. Impulsar nuevas estrategias para la ampliación y fidelización de la base social, así como una estrategia de diversificación y ampliación de ingresos.
- 8.3. Medición y evaluación del impacto de nuestra acción en todas las líneas de trabajo como herramienta de aprendizaje y mejora de propuesta.
- 8.4. Avanzar en nuestras políticas de inversiones ética y socialmente responsable.
- 8.5. Profundizar en la transparencia y rendición de cuentas.
- 8.6. Avanzar hacia una organización innovadora eficiente y flexible que actualiza sus modos de proceder.

MODELO DE INTERVENCIÓN POR CAUSAS

El modelo de intervención de Alboan se basa en el ciclo de la misión que constituye una manera compartida de entender y organizar nuestra acción y de llevar a cabo el despliegue de la agenda de causas que defendemos. Entendemos estas dimensiones como parte de un proceso integral que aglutina nuestro trabajo más allá de nuestras fronteras y en nuestro propio entorno. El modelo consta de las siguientes fases:



Acompañar y Servir

Acompañamos y nos dejamos acompañar en el camino de la defensa de las causas justas que compartimos mediante el establecimiento de relaciones simétricas. Este acompañamiento se da en la relación fiel con las organizaciones del Sur; en el encuentro con las personas que se comprometen con nosotras; o en la relación constante con los centros y grupos de nuestra sociedad con quienes caminamos.

El Servicio surge cuando en este camino compartido contamos con recursos que podemos poner a disposición de los demás para la mejora de sus condiciones de vida: proyectos de cooperación internacional, la acción humanitaria y nuestra acción educativa y formativa para la transformación personal en favor de la justicia social.

Generar conocimiento

Mediante la investigación que parte de la experiencia del servicio y del punto de vista de las personas excluidas y que proyecta sobre ella el conocimiento académico. Nace de la acción y la presencia y busca modos de impactar en la realidad en favor de las personas en situación

de exclusión. Una investigación para la incidencia y para el desarrollo de nuestra propuesta de sensibilización, educación y movilización.

Sensibilizar, Educar y Movilizar

La sensibilización se orienta a alcanzar una transformación de la persona y de la cultura en la que estamos inmersas. Se difunden ideas, talentos, actitudes y símbolos que anuncian la novedad que estamos llamadas a inaugurar. La desplegamos a través de las acciones de educación transformadora para la ciudadanía global, la movilización social, la comunicación, el voluntariado, etc.

Incidir

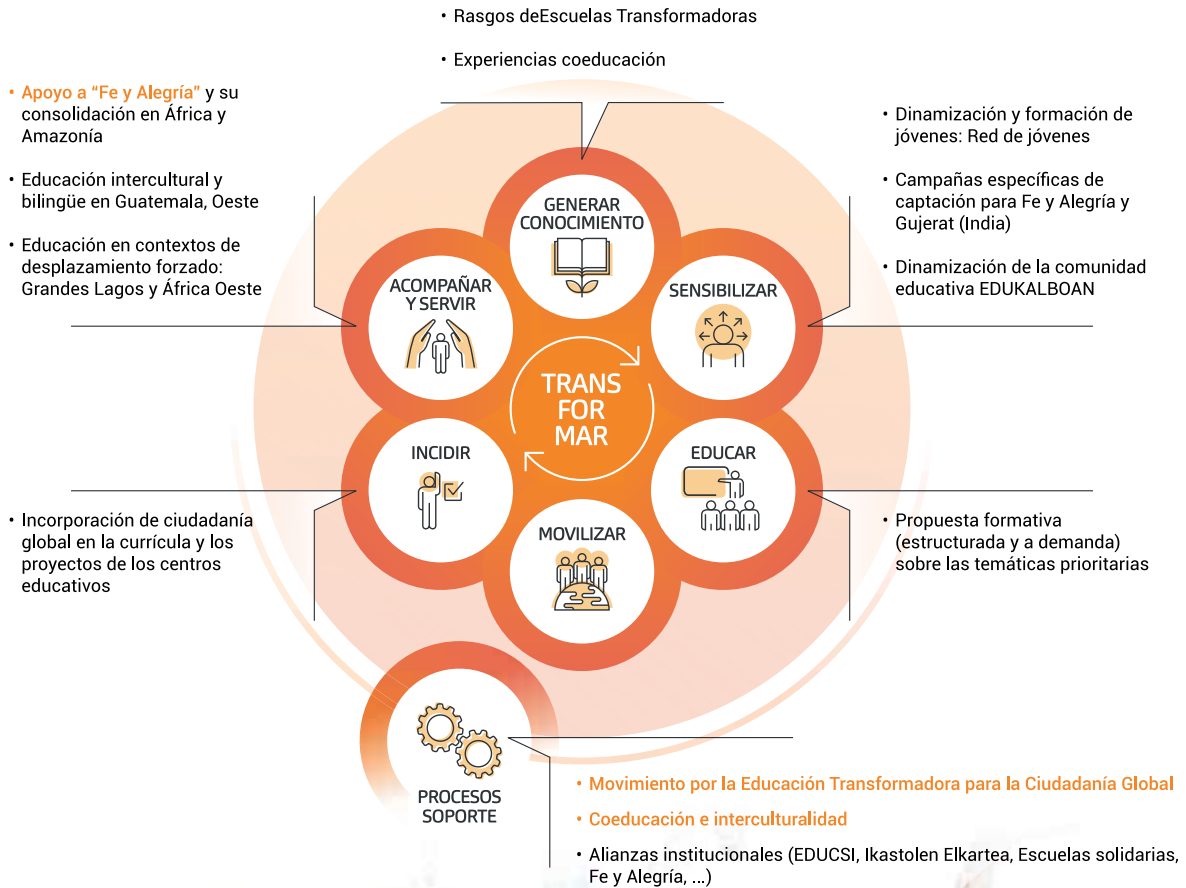
La incidencia pública y la transformación estructural persiguen que nuestro trabajo no tenga efecto solo a corto plazo sino que genere modelos sostenibles en el tiempo. La incidencia política busca la colaboración entre quienes detentan el poder político y quienes encuentran dificultad en hacer oír sus intereses. En nuestro caso se desarrolla a través de la movilización social, el trabajo en red y el diálogo con las personas decisoras (públicas y privadas).

Seguidamente presentamos mediante infografías, las principales concreciones del modelo para cada una de las causas.

CAUSA



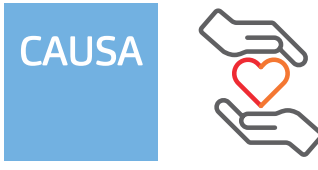
DERECHO A UNA EDUCACIÓN DE CALIDAD



* Acciones desarrolladas conjuntamente con Entreculturas

FE Y ALEGRIA Movimiento Internacional de Educación Popular Integral y Promoción Social
EDUCSI Red de Centros Educativos Jesuitas de España

Ikastolen Elkartea Red de Ikastolas
GUJERAT Estado de la India



DEFENSA DE LA VIDA DIGNA EN MOVILIDAD FORZADA

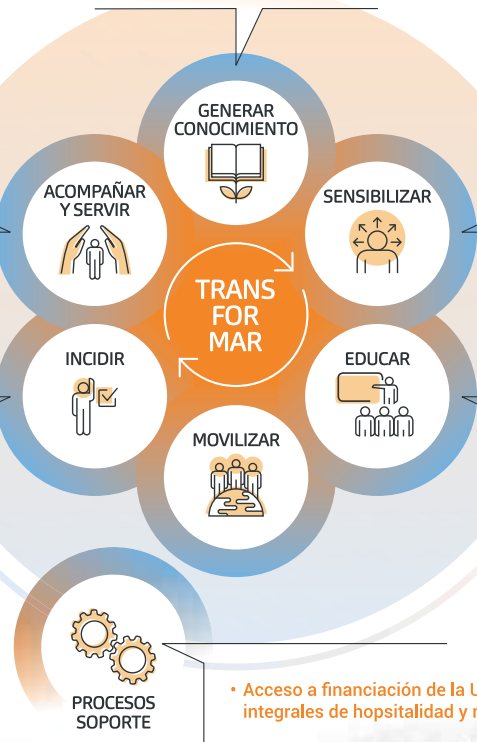
Apoyo a personas migrantes y refugiadas:

- JRS en Grandes Lagos, África del Oeste, Colombia y Venezuela.
- **RJM Centroamérica*, y Mexico**
- **SJR Colombia-Venezuela**
- Programa Mujeres en Marcha - África

• Claves educativas para lograr el cambio de percepciones en alumnado y profesorado en relación a las migraciones y la diversidad

- **Promoción de acciones de Hospitalidad**
- Programa Mujeres en Marcha: acciones de movilización, captación y formación en Europa **
- Propuesta educativa para una sociedad inclusiva e intercultural. Mugetatik Hartago - Más allá de las fronteras, proyecto europeo CHANGE

- Mujeres en Marcha: Derechos de las mujeres refugiadas, desplazadas y migrantes junto al SJM. Visibilizar las múltiples violencias que sufren las mujeres en origen, tránsito y destino para que sean atendidas por el sistema de protección internacional.



- Propuesta educativa para una sociedad intercultural y acogedora:
 - Más allá de las fronteras
 - Proyecto "CHANGE" con JRS Europa

• **Acceso a financiación de la Unión Europea para acciones integrales de hospitalidad y migraciones *****

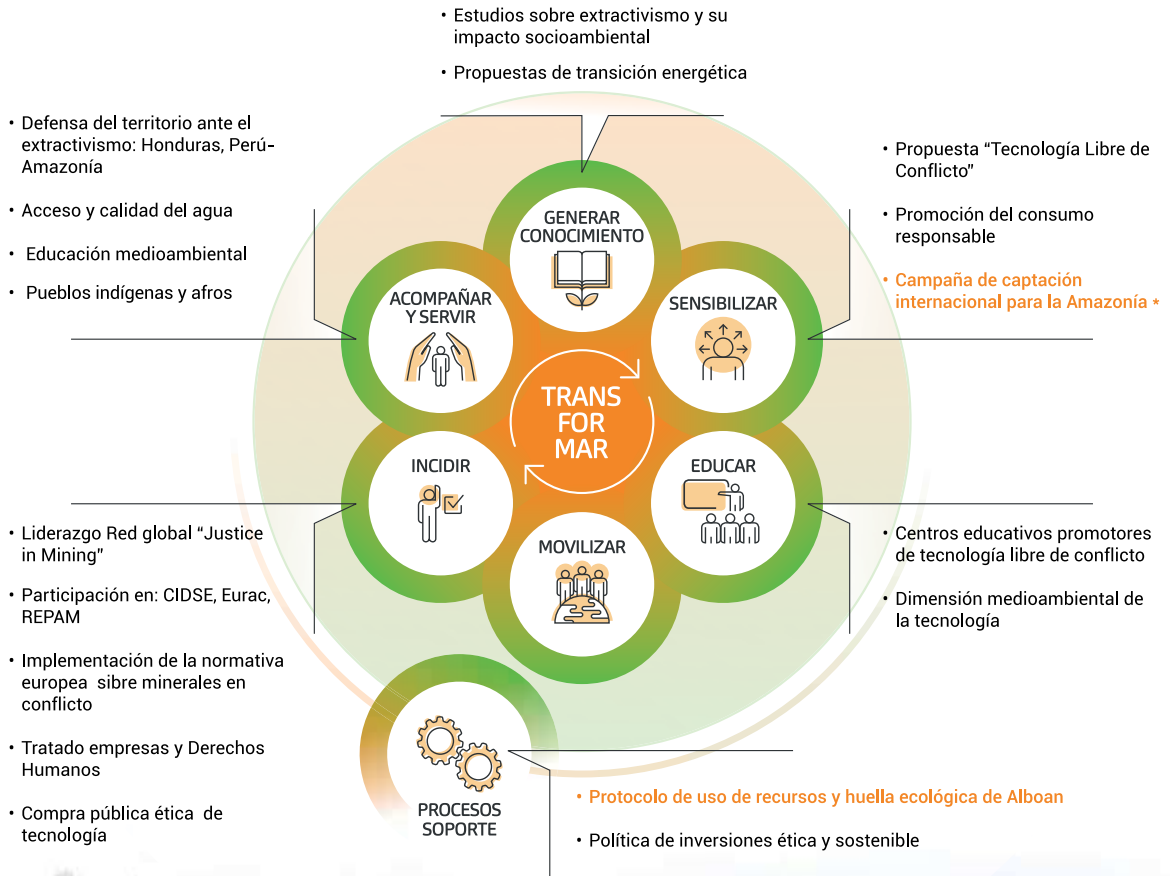


* Acciones desarrolladas conjuntamente con Entreculturas
 ** Junto al SJM y JRS Europa
 *** Junto al Sector Social de la Compañía de Jesús

CAUSA



JUSTICIA SOCIOAMBIENTAL: ACCESO Y CONTROL DE LOS RECURSOS NATURALES



* Acciones desarrolladas conjuntamente con Entreculturas

Justice in Mining Red Internacional Jesuita de Justicia en Minería
CIDSE Red de organizaciones católicas por la Justicia Social

Eurac Red de ONGs europeas por el África Central
REPAM Red Eclesial Panamazónica



JUSTICIA SOCIOAMBIENTAL: DESARROLLO ECONÓMICO ALTERNATIVO



* Acciones desarrolladas conjuntamente con Entreculturas

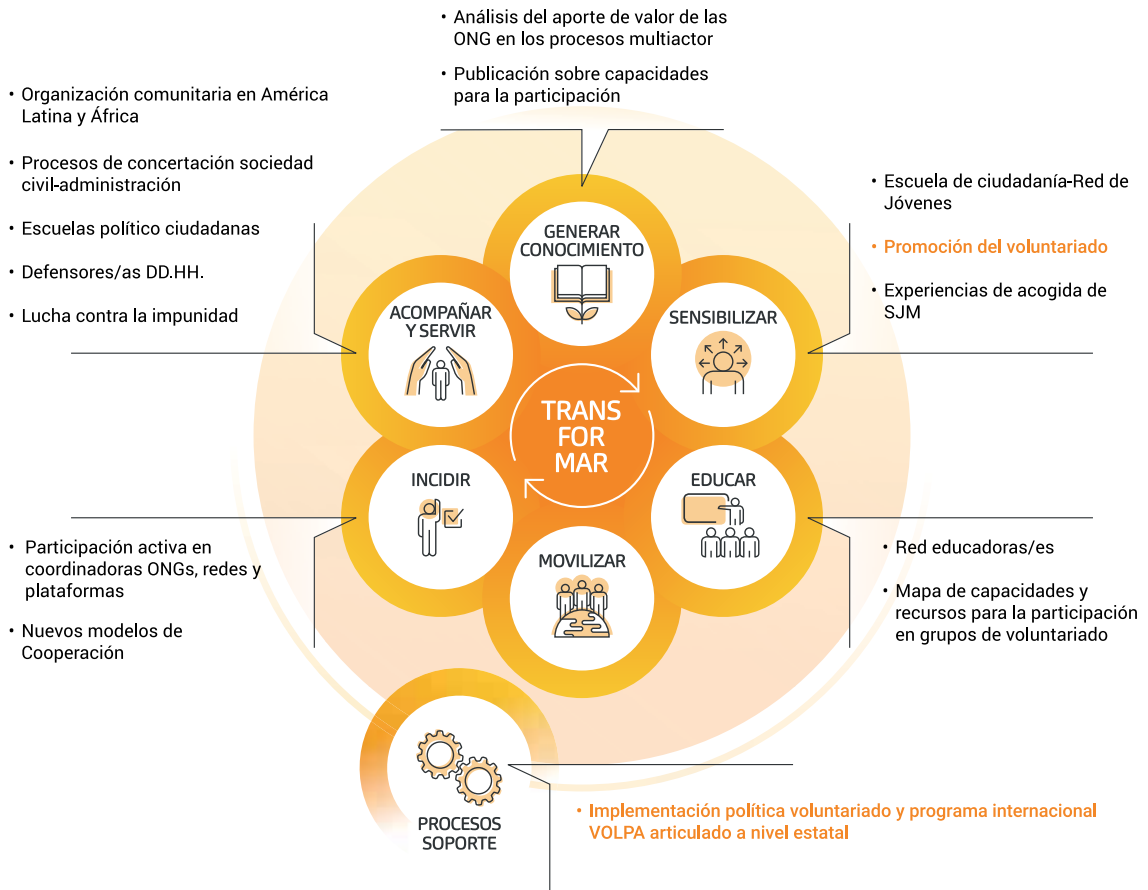
COMPARTE Red de organizaciones sociales jesuitas de América Latina por un desarrollo socioeconómico alternativo

REAS Red de redes de Economía Alternativa y Solidaria
UNIJES Red de Universidades Jesuitas de España

CAUSA



FORTALECIMIENTO DE LA PARTICIPACIÓN Y LA CIUDADANÍA GLOBAL



* Acciones desarrolladas conjuntamente con Entreculturas

SJM Servicio Jesuita a Migrantes

VOLPA Voluntariado Internacional Pedro Arrupe



PROMOCIÓN DE LA EQUIDAD DE GÉNERO



* Acciones desarrolladas conjuntamente con Entreculturas

COMPARTE Red de organizaciones sociales jesuitas de América Latina por un desarrollo socioeconómico alternativo
 SJM Servicio Jesuita a Migrantes



**Lo que se les dé a
los niños y las niñas,
los niños y las niñas
darán a la sociedad.**

Karl A. Menninger

INDICADORES GENERALES

		INDICADOR	META 2025	CIERRE 2018
Volumen	1	Volumen total de la actividad	10,5 M€	9,5 M€
	2	% de ingresos públicos totales	46%	38%
	3	Fondos recibidos de particulares	2.250.000 €	2.299.661 €
Financiación	4	Fondos recibidos de instituciones privadas, empresas y fundaciones	950.000 €	922.795 €
	5	Herencias o legados recibidos	500.000 €	730.132 €
	6	% Ingresos de financiador principal	23%	28%
	7	% Fondos dedicados a cooperación internacional	74%	76%
Uso de los fondos	8	% Fondos dedicados a la acción pública y la participación	15%	13%
	9	% Fondos destinados a gestión, captación y marketing	11%	11%
	10	Fondos asignados a derecho a la educación	2.150.000 €	1.865.375 €
	11	Fondos destinados a defender la vida digna en desplazamiento forzoso	2.400.000 €	1.511.000 €
	12	Fondos destinados a promover la justicia socioambiental	2.500.000 €	1.870.000 €
	13	Fondos empleados en acciones directamente vinculadas a la promoción de la equidad de género y la defensa de los derechos de las mujeres	2.360.000 €	1.574.000 €
	14	Fondos empleados en acciones para promover la participación y la ciudadanía	1.500.000 €	1.448.000 €
	15	Número de personas y entidades privadas que nos apoyan económicamente	6.000	5.900
Base Social	16	Nº centros en los que se emplea alguna de nuestras propuestas	235	215
	17	Nº educadores/as con los que nos relacionamos	1.600	1.315
	18	Nº de grupos con los que tenemos relación en el año	40	34
	19	Nº apariciones en medios de comunicación y publicaciones ajenas	400	413
	20	Nº personas distintas visitando nuestras webs y plataformas	250.000	244.419
	21	Nº seguidores en redes sociales y participantes en ciberacciones	30.000	22.431
Beneficiarias	22	Nº organizaciones aliadas en el Sur	100	107
	23	Nº de proyectos de cooperación internacional que apoyamos	235	243
	24	Nº personas beneficiarias directas de las acciones de cooperación internacional	600.000	503.165
	25	Nº personas que reciben formación cada año	6.000	5.816
Equipo Alboan	26	Nº jornadas completas contratadas (hombres y mujeres)	38	44,61
	27	Nº de personas voluntarias y colaboradoras (mujeres y hombres)	275	260

Debemos liberar a la mitad de la raza humana, las mujeres, para que ellas ayuden a liberar a la otra mitad.

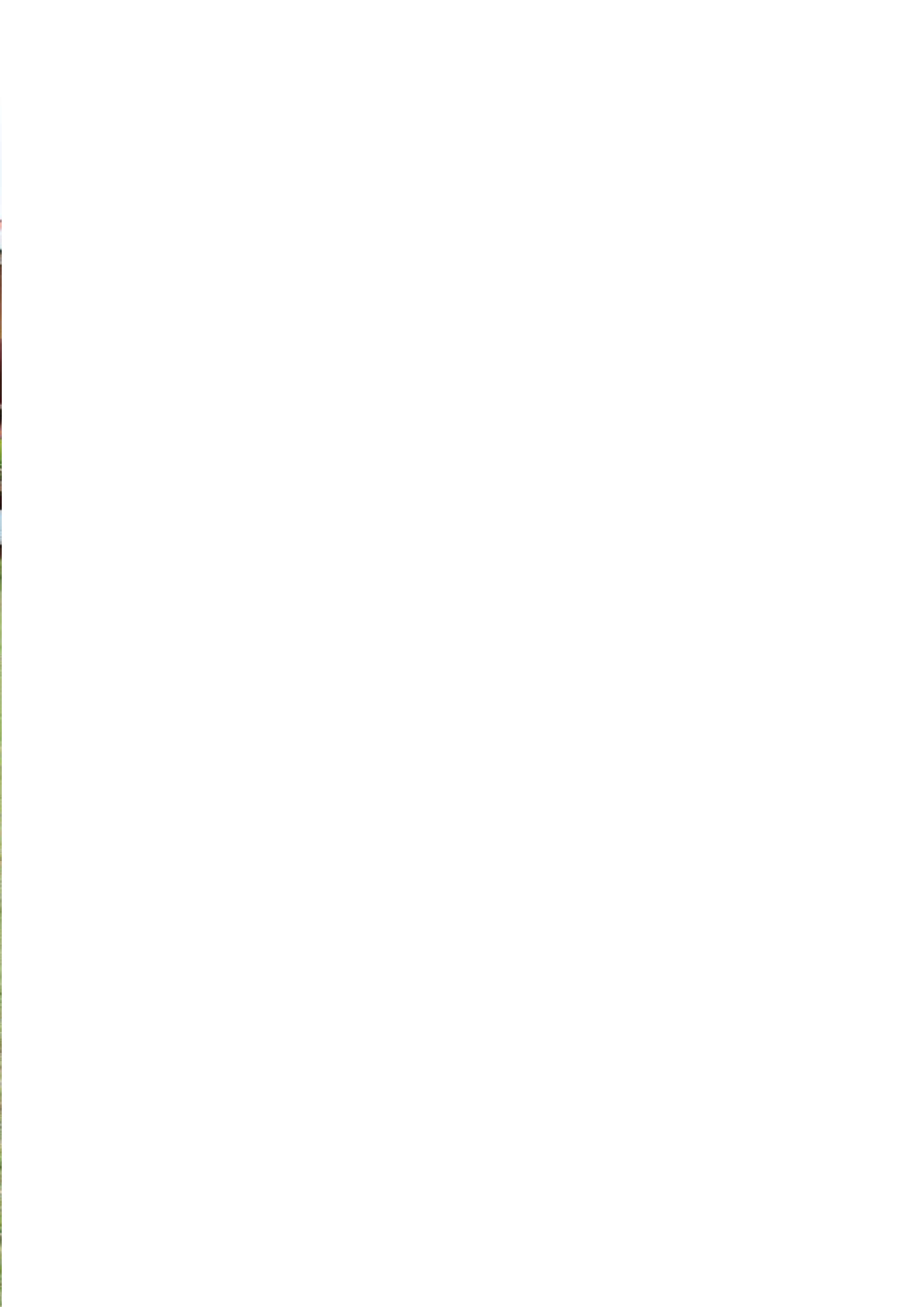
Emmeline Pankhurst

APORTES DEL PLAN ESTRATÉGICO DE ALBOAN A LA AGENDA 2030 - ODS*

	1. FINANCIA 貧乏の撲滅	2. ENERGÍA LIMPIA Y ACCESIBLE クリーンエネルギー	3. BUENA SALUD Y BIENESTAR 健康と福祉	4. EDUCACIÓN DE CALIDAD 質の高い教育	5. EQUIDAD DE GÉNERO ジェンダー平等	6. AGUA LIMPIA Y SANEAMIENTO 清潔な水と衛生	8. INDUSTRIAS PRODUCTIVAS Y EMPLEO DE CALIDAD 働きがいのある経済成長	10. REDUCCIÓN DE LA DESIGUALDAD 人や国ごとの格差の是正	12. CONSUMO RESPONSABLE 持続可能な消費と生産	13. ACCIÓN CLIMÁTICA 気候変動への取り組み	15. VIDA SUBACUÁTICA 海の豊かさを守ろう	16. PAZ, JUSTICIA E INSTITUCIONES EFECTIVAS 平和と公正な社会	17. PARCERÍAS PARA EL DESARROLLO パートナーシップによる発展
O.E.1. Contribuir a garantizar el acceso al derecho a la educación y el aprendizaje de todas las personas a lo largo de la vida.	✓	✓	✓	✓	✓		✓	✓				✓	✓
O.E.2. Defender la vida digna y el cumplimiento de los derechos de las personas en contextos de movilidad forzada.	✓	✓		✓	✓		✓	✓				✓	✓
O.E.3. Promover una Justicia Socioambiental que nos permita avanzar hacia unas relaciones económicas y sociales que sean justas, equitativas y sostenibles.	✓			✓	✓	✓	✓	✓	✓	✓			
O.E.4. Fomentar la construcción de ciudadanía global y la participación democrática para el bien común.				✓	✓	✓	✓	✓	✓	✓	✓	✓	✓
O.E.5. Construir relaciones equitativas entre mujeres y hombres y contribuir a la reducción de la violencia de género.	✓			✓	✓		✓					✓	✓
O.E.6. Articulación y trabajo en red entorno a la Misión de la compañía de Jesús.	✓			✓	✓					✓			✓
O.E.7. Comunidades de solidaridad cohesionadas nutridas por una identidad común.	✓			✓	✓		✓						✓
O.E.8. Sostenibilidad Institucional al servicio de la Misión.												✓	✓

* Objetivos de Desarrollo Sostenible de Naciones Unidas para el año 2030







www.alboan.org

BILBAO

Padre Lojendio, 2- 2º | 48008 - Bilbao
Teléfono: 944 151 135

PAMPLONA

Avenida Barañain, 2 | 31011 - Pamplona
Teléfono: 948 231 302

SAN SEBASTIÁN

Andía, 3 | 20004 - San Sebastián
Teléfono: 943 275 173

VITORIA

Monseñor Estenaga, 1 | 01002 - Vitoria
Teléfono: 945 202 676

